

« Rigueur, &
Anticipation,
et Esprit d'équipe »



LE MARCHÉ PETROLIER AU 2^{ème} TRIMESTRE 2023

Réf. N°1350/2023/OMH/DG/DEO/SINH



Table des matières

Table des matières	2
Liste des graphes	4
Abréviations et Glossaires	5
I. Introduction	6
II. Evolution du marché pétrolier par produit	7
III. Comportement du marché pétrolier par composante.....	8
III.1. Transport.....	8
III.2. Aviation.....	9
III.3. Soutes	10
III.4. Jirama	11
III.5. Ambatovy.....	12
III.6. QMM.....	12
III.7. Autres.....	13
III.8. Travaux.....	14
IV. Prévisions du marché pétrolier à fin 2023.....	15
V. Conclusion	16

Liste des tableaux

Tab.1: Évolution globale du marché pétrolier au 2 ^{ème} trimestre 2023.....	6
Tab.2: Variation annuel du marché au 2ème trimestre 2023.....	7
Tab.3: Évolution du marché par composante au 2ème trimestre 2023.....	8
Tab.4: Evolution mensuelle et variation en glissement annuel de la composante "Transport"	8
Tab.5: Evolution mensuelle et variation en glissement annuel de la composante "Avia"	9
Tab.6: Evolution mensuelle et variation en glissement annuel de la composante "Soutes"	10
Tab.7: Evolution mensuelle et variation en glissement annuel de la composante "Jirama".....	11
Tab.8: Evolution mensuelle et variation en glissement annuel de la composante "Ambatovy".....	12
Tab.9: Evolution mensuelle et variation en glissement annuel de la composante "QMM".....	12
Tab.10: Evolution mensuelle et variation en glissement annuel de la composante "Autres"	13
Tab.11: Evolution mensuelle et variation en glissement annuel de la composante "Travaux"	14
Tab.12: Dernières prévisions du marché pétrolier à fin 2023 établies au 1 ^{er} Trimestre 2023.....	15
Tab.13: Prévisions du marché pétrolier à fin 2023 nouvellement établies au 2 nd Trimestre 2023.....	15
Tab.14: Variations du marché par produit.....	16
Tab.15: Variations du marché par composante.....	17

Liste des graphes

Fig.1: Evolution annuelle du marché pétrolier.....	6
Fig.2: Évolution en glissement annuel du marché pétrolier	7
Fig.3: Variation en glissement annuel du SC et du GO "Transport"	9
Fig.4: Evolution annuelle de la composante "Transport"	9
Fig.5: Evolution annuelle de la composante "Avia"	10
Fig.6: Evolution annuelle de la composante "Soutes"	10
Fig.7: Evolution annuelle de la composante "Jirama".....	11
Fig.8: Variation en glissement annuel de GO et de FO de la composante "Jirama"	11
Fig.9: Evolution annuelle de la composante "Ambatovy"	12
Fig.10: Evolution annuelle de la composante "QMM".....	13
Fig.11: Evolution annuelle de la composante "Autres".....	13
Fig.12: Evolution annuelle de la composante "Travaux"	14
Fig.13: Courbes de consommations de produits pétroliers en 2019 2022 et prévisions 2023	15
Fig.14: Variation en glissement annuel, par produit.....	16
Fig.15: Évolution du marché trimestriel par produit.....	16
Fig.16: Répartition du marché par Produit en 2022 et 2023	16
Fig.17: Variation en glissement annuel du marché par composante	17
Fig.18: Évolution du marché trimestriel par composante	17
Fig.19: Répartition du marché par composante aux 2ème ^s trimestres 2022 et 2023.....	18

Abréviations et Glossaires

OMH	: Office Malgache des Hydrocarbures
AIE	: Agence Internationale de l'Energie
EIA	: Energy Information Administration (Agence d'information américaine sur l'énergie)
Ambatovy	: Société Minière Ambatovy (AMSA et DMSA)
AMSA	: Ambatovy Minerals Société Anonyme
DMSA	: Dynatec Madagascar Société Anonyme
QMM	: QIT Madagascar Minerals
Gaz	: Gaz Butane
EA	: Essence Aviation
JET	: Jet Fuel
Avia	: EA + JET (en volume)
SC	: Super Carburant représentant l'Essence Sans Plomb à indice d'octane 95 (SP 95)
PL	: Pétrole Lampant
GO	: Gasoil ou Gazole
FO	: Fuel Oil ou Fioul lourd
Naphta	: Produit pétrolier issu de la distillation du pétrole brut, au même titre que le SC, PL, GO
mb/j	: Million de baril par jour
OPEP	: Organisation des Pays Exportateurs de Pétrole
IMO	: International Maritime Organization

Unité utilisée pour l'EA, le JET, le SC, le PL, le GO, le FO et le Naphta : Mètre cube (m3)

Unité utilisée pour le Gaz : Tonne métrique (TM)

LE MARCHÉ PÉTROLIER AU 2^{ème} TRIMESTRE 2023

I. Introduction

Le 1^{er} trimestre a été marqué par une chute de la consommation de produits pétroliers de l'ordre de -11% (cf. Le marché pétrolier au 1^{er} trimestre 2023). Cette baisse du marché s'est poursuivie au 2^{ème} trimestre. En effet, 284 930 m3 de produits ont été livrés sur le marché national au 2^{ème} trimestre 2023 contre 321 981 m3 durant la même période de 2022, enregistrant ainsi une régression de -37 051 m3 ou -12%.

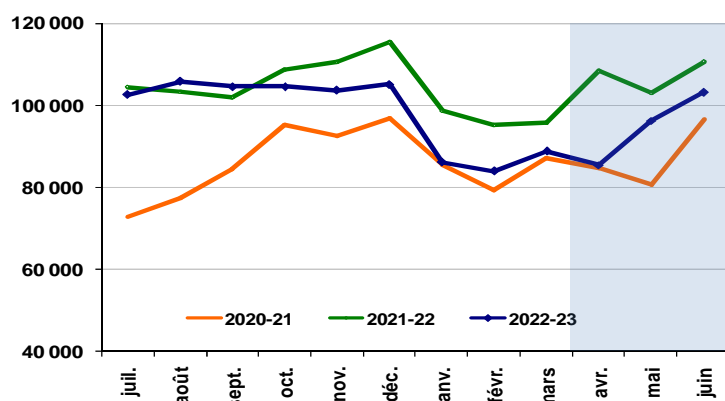
Tab.1: Évolution globale du marché pétrolier au 2^{ème} trimestre 2023

Marché total	avr-23			mai-23			juin-23			2ème Trimestre 2023		
	Qté (m3)	var ⁽¹⁾		Qté (m3)	var ⁽¹⁾		Qté (m3)	var ⁽¹⁾		Qté (m3)	var ⁽¹⁾	
		%	m3		%	m3		%	m3		%	m3
Tous produits	85 441	-21%	-17 527	96 275	-6%	-6 692	103 213	-7%	-7 459	284 930	-12%	-37 051

(1) : variation par rapport à l'année précédente pour la même période

Une observation mensuelle du comportement du marché durant le trimestre montre que les livraisons effectuées en avril, mai et juin 2023 enregistrent respectivement des baisses de -21%, -6% et -7% en glissement annuel.

Fig.1: Evolution annuelle du marché pétrolier



Comme annoncé dans l'édition précédente, une chute des consommations pétrolières a été constatée depuis octobre 2022. Cette baisse s'est poursuivie aux 1^{er} et 2^{ème} trimestres 2023.

Les deux prochains chapitres donnent plus d'informations sur le comportement du marché respectivement par produit et par composante.

II. Evolution du marché pétrolier par produit

Tab.2: Variation annuel du marché au 2ème trimestre 2023

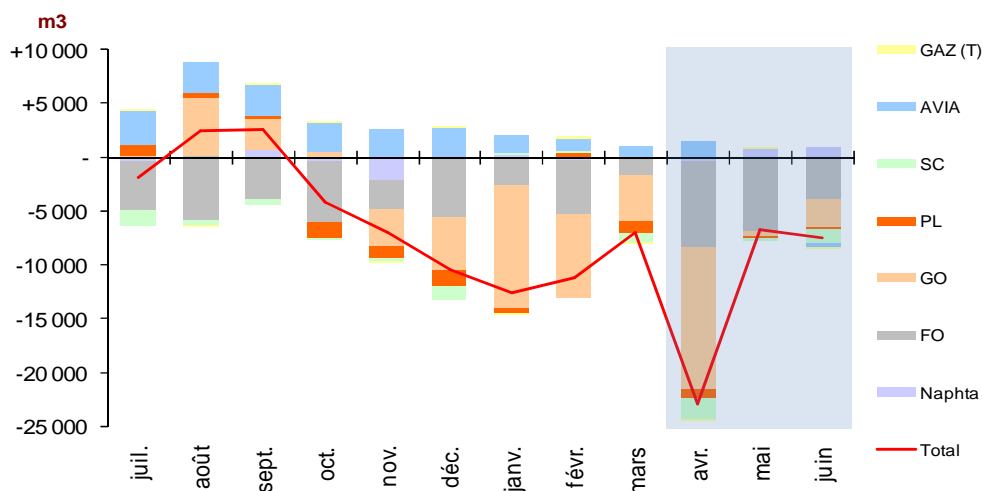
Produits	avr-23			mai-23			juin-23			2 ^{ème} Trimestre 2023		
	Qté (m3)	var ⁽¹⁾		Qté (m3)	var ⁽¹⁾		Qté (m3)	var ⁽¹⁾		Qté (m3)	var 2022 / 2021	
		%	m3		%	m3		%	m3		%	m3
Gaz (TM)	1 170	-0,2%	-2	1 330	+2%	+24	1 456	-5%	-72	3 957	-1%	-51
EA	17	-32%	-8	22	-33%	-11	24	-11%	-3	63	-26%	-22
JET	4 050	+53%	+1 403	3 606	+1%	+50	3 787	-11%	-487	11 444	+9%	+966
Avia (JET + EA)	4 068	+52%	+1 395	3 628	+1%	+39	3 811	-11%	-490	11 507	+9%	+944
SC	13 501	-12%	-1 856	14 660	-2%	-259	15 525	-7%	-1 250	43 685	-7%	-3 365
PL	3 658	-20%	-891	4 611	-1%	-41	4 567	-5%	-237	12 836	-8%	-1 169
GO	53 452	-20%	-13 155	58 507	-1%	-583	60 737	-4%	-2 597	172 695	-9%	-16 335
pdts blancs	70 611	-18%	-15 902	77 778	-1%	-882	80 828	-5%	-4 085	229 217	-8%	-20 869
FO	6 670	-55%	-8 024	10 145	-40%	-6 788	13 691	-22%	-3 843	30 505	-38%	-18 656
Naphta	2 923	-11%	-367	3 394	+37%	+916	3 426	+43%	+1 032	9 744	+19%	+1 580
Cumul	85 441	-21%	-22 900	96 275	-6%	-6 692	103 213	-7%	-7 459	284 930	-12%	-37 051

(1) : Variation par rapport à l'année précédente

À l'exception du Jet et du Naphta, tous les produits pétroliers contribuent à la baisse du marché national de l'ordre de -37 051 m3. Le FO baisse de -18 656 m3 (-38%) et s'établit à 30 505 m3. Le GO diminue de -16 335 m3 (-9%) pour des livraisons de 172 695 m3. Les SC, PL, Gaz et EA régressent respectivement de -3 365m3 (-7%), -1 169 m3 (-8%), -51 TM (-1%) et -22m3 (-26%).

De leur côté, le Jet et le Naphta atténuent cette baisse du marché. En effet, le Jet connaît une hausse de +966 m3 (+9%) et le Naphta augmente de +1 580 m3 (+19%).

Fig.2: Évolution en glissement annuel du marché pétrolier



Comme le montre le graphique ci-dessus, après 2 hausses successives en août et septembre 2022, le marché pétrolier connaît une baisse continue d'octobre 2022 à juin 2023. A l'exception des produits aviation de juillet 2022 à mai 2023 ainsi que du PL de juillet à septembre 2022, tous les autres produits suivent cette tendance baissière du marché total.

Avec une chute de -21% (-22 900 m3), la plus importante baisse du marché a été enregistrée en Avril 2023. Elle a été tirée par le GO (-13 155 m3) et le FO (-8 024 m3).

III. Comportement du marché pétrolier par composante

Tab.3: Évolution du marché par composante au 2ème trimestre 2023

Composantes	avr-23			mai-23			juin-23			2 ^{ème} Trimestre 2023		
	Qté (m3)	var(1)		Qté (m3)	var(1)		Qté (m3)	var(1)		Qté (m3)	var(1)	
		%	m3		%	m3		%	m3		%	m3
Transport	46 657	-8%	-4 224	51 520	-0%	-13	54 970	-15%	-9 441	153 147	-8%	-13 677
Avia	4 068	+52%	+1 395	3 628	+1%	+39	3 811	-11%	-490	11 507	+9%	+944
Soutes	3 565	-8%	-293	4 037	+27%	+855	3 571	+79%	+1 576	11 173	+24%	+2 138
Jirama	11 515	-56%	-14 789	15 945	-29%	-6 640	17 792	+4%	+614	45 251	-32%	-20 816
Ambatovy	4 173	-13%	-645	4 373	+20%	+743	4 311	+14%	+514	12 857	+5%	+611
QMM	3 077	+8%	+240	2 415	-8%	-197	3 217	-27%	-1 181	8 708	-12%	-1 137
Autres	9 845	-21%	-2 554	11 635	+5%	+558	12 828	+31%	+2 999	34 308	+3%	+1 003
Travaux	2 542	-44%	-2 030	2 723	-43%	-2 039	2 714	-43%	-2 049	7 979	-43%	-6 118
Cumul	85 441	-21%	-22 900	96 275	-6%	-6 692	103 213	-7%	-7 459	284 930	-12%	-37 051

Comme annoncé précédemment, le marché pétrolier diminue de -12% au 2^{ème} trimestre 2023 en glissement annuel. Quatre (4) composantes sur huit (8) suivent cette tendance et limitent les livraisons cumulées à 284 930m3 au 2^{ème} trimestre 2023 contre 322 037m3 durant le même trimestre de 2022.

Avec une baisse de -43%, les consommations de la composante Travaux enregistrent la plus forte diminution au cours de cette période et s'établissent à 7 979m3. Elle est suivie de la Jirama (-32% à 45 251m3), QMM (-12% à 8 708m3) et Transports (-8% à 153 147 m3).

D'autre part, les hausses des consommations des composantes Soutes (+24% à 11 173 m3), Avia (+9% à 11 507 m3), Ambatovy (+5% à 12 857 m3) et « Autres » (+3% à 34 308 m3), atténuent la baisse du marché tirée par les 4 premières composantes.

Les paragraphes suivants donnent des informations sur les comportements de chaque composante du marché au cours du second trimestre 2023.

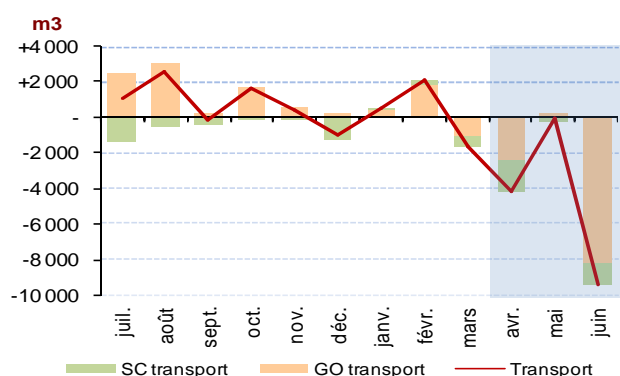
III.1. Transport

Tab.4: Evolution mensuelle et variation en glissement annuel de la composante "Transport"

Consommation (m3)	avr-23	mai-23	juin-23	2 ^{ème} T 23	2 ^{ème} T 22
GO transport	33 156	36 861	39 445	109 461	119 774
SC transport	13 501	14 660	15 525	43 685	47 050
Total Transport	46 657	51 520	54 970	153 147	166 824

Variation annuelle 23/22	avr-23	mai-23	juin-23	2 ^{ème} T 23/22
GO transport	-2 368	+246	-8 190	-9%
SC transport	-1 856	-259	-1 250	-7%
Total Transport	-4 224	-13	-9 441	-8%

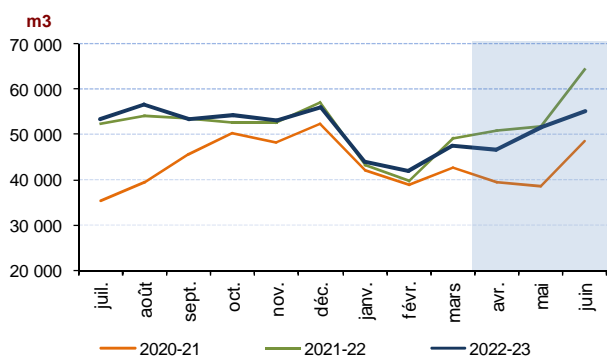
Fig.3: Variation en glissement annuel du SC et du GO "Transport"



Les consommations du secteur "Transport" accusent un recul de -8% au 2ème trimestre 2023 et s'établissent à 153 147 m3. Les deux produits, GO et SC, baissent respectivement de -9% à 109 461 m3 et -7% à 43 685 m3.

A noter que cette récession fait suite à un ralentissement de la croissance constaté durant les 3 derniers trimestres (Cf. Fig.4 ci après)

Fig.4: Evolution annuelle de la composante "Transport"



III.2. Aviation

Au 2nd trimestre 2023, le volet aviation continue sa croissance entamée depuis Avril 2021. Les consommations de la composante « Aviation » gagnent +9% en glissement annuel avec un volume de 11 507 m3.

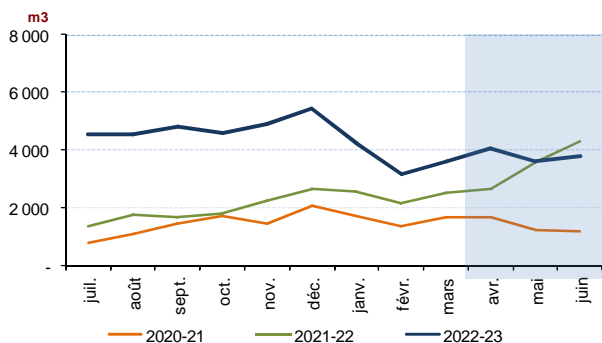
Tab.5: Evolution mensuelle et variation en glissement annuel de la composante "Avia"

Consommation (m3)	avr-23	mai-23	juin-23	2 ^{ème} T 23	2 ^{ème} T 22
EA	17	22	24	63	85
JET	4 050	3 606	3 787	11 444	10 478
Total Avia	4 068	3 628	3 811	11 507	10 563

Variation annuelle 23/22	avr-23	mai-23	juin-23
EA	-8	-11	-3
JET	+1 403	+50	-487
Total Avia	+1 395	+39	-490

2 ^{ème} T 23/22
-26%
+9%
+9%

Fig.5: Evolution annuelle de la composante "Avia"



De juillet 2022 à mai 2023, les consommations mensuelles sont supérieures à celles des mêmes mois des périodes allant de juillet 2021 à mai 2022 et juillet 2020 à mai 2021.

Toutefois, la tendance s'est inversée en juin 2023 où les livraisons de produits aviation se sont établies au-dessous de leurs niveaux de juin 2022.

III.3. Soutes

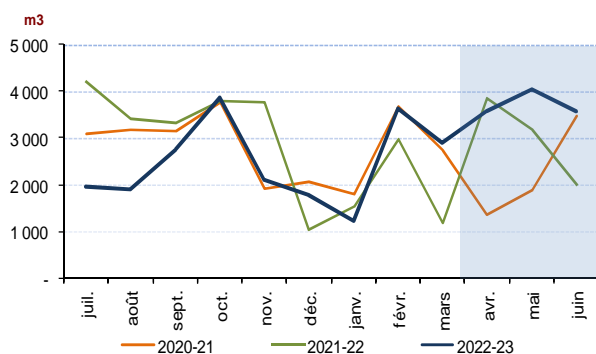
Au 2nd Trimestre 2023, la composante « Soutes » s'alimente seulement en GO et ses consommations font un bond de +24% en glissement annuel pour s'établir à 11 173 m3.

Tab.6: Evolution mensuelle et variation en glissement annuel de la composante "Soutes"

Consommation (m3)	avr-23	mai-23	juin-23	2 ^{ème} T 23	2 ^{ème} T 22
GO Soutes	3 565	4 037	3 571	11 173	9 035
FO Soutes	-	-	-	-	-
SC Soutes	-	-	-	-	-
Total Soutes	3 565	4 037	3 571	11 173	9 035

Variation annuelle 23/22	avr-23	mai-23	juin-23	2 ^{ème} T 23/22
GO Soutes	-293	+855	+1 576	+24%
FO Soutes	-	-	-	-
SC Soutes	-	-	-	-
Total Soutes	-293	+855	+1 576	+24%

Fig.6: Evolution annuelle de la composante "Soutes"



Au 2^{ème} trimestre 2023, les niveaux de consommation des mêmes périodes des deux précédentes années sont largement dépassés.

À noter que 60% du gazoil destinés aux soutes nationales sont livrés au port de Mahajanga à cause de la saison de pêche et 30% à celui de Toamasina.

III.4. Jirama

Les consommations de la Jirama accusent un recul de -32% au 2^{ème} trimestre 2023 pour s'établir à 45 251 m³. Cette baisse a déjà été constatée au 1^{er} trimestre 2023 (-39% à 47 023 m³). Cette régression est tirée par le GO et le FO qui reculent respectivement de -17% à 21 086 m³ et -41% à 24 165 m³.

Tab.7: Evolution mensuelle et variation en glissement annuel de la composante "Jirama"

Consommation (m ³)	avr-23	mai-23	juin-23	2 ^{ème} T 23	2 ^{ème} T 22
GO Jirama	7 205	7 464	6 417	21 086	25 353
FO Jirama	4 310	8 480	11 375	24 165	40 714
Total Jirama	11 515	15 945	17 792	45 251	66 067

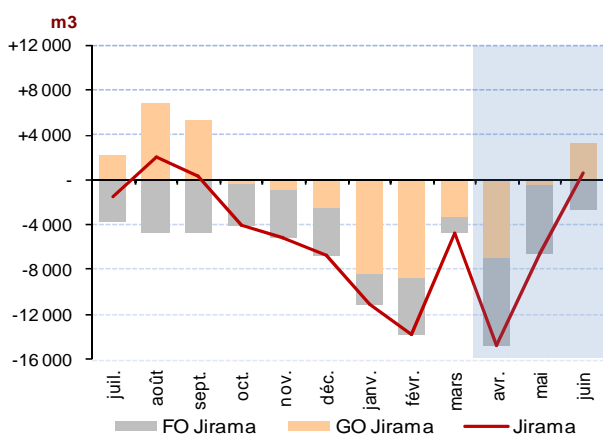
Variation annuelle 23/22	avr-23	mai-23	juin-23	2 ^{ème} T 23/22
GO Jirama	-7 049	-498	+3 280	-17%
FO Jirama	-7 740	-6 142	-2 666	-41%
Total Jirama	-14 789	-6 640	+614	-32%

Fig.7: Evolution annuelle de la composante "Jirama"

Comme le montre le graphique ci-contre, les consommations de la Jirama d'octobre 2022 à mai 2023 sont inférieures à celles des mêmes périodes de 2020 et 2021.



Fig.8: Variation en glissement annuel de GO et de FO de la composante "Jirama"



En glissement annuel, des baisses continues des consommations de FO sont constatées depuis juillet 2022.

Le GO connaît le même comportement sauf de juillet à septembre 2022 et en juin 2023 où les consommations dépassent celles des mêmes mois des années précédentes. Ce phénomène s'explique par la forte sollicitation des centrales thermiques en 2022 à cause de la panne d'Andekaleka.

III.5. Ambatovy

Tab.8: Evolution mensuelle et variation en glissement annuel de la composante "Ambatovy"

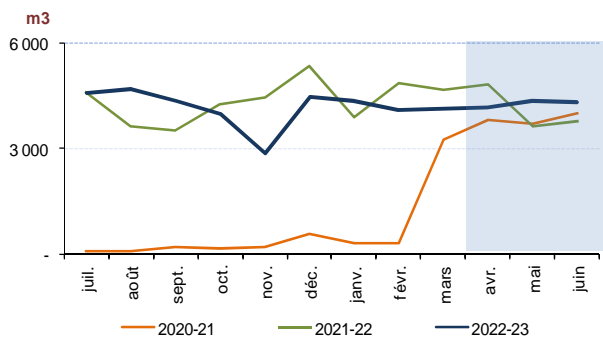
Consommation (m3)	avr-23	mai-23	juin-23	2 ^{ème} T 23	2 ^{ème} T 22
GO Ambatovy	854	521	404	1 779	2 395
GAZ Ambatovy	396	458	481	1 334	1 687
Naphta Ambatovy	2 923	3 394	3 426	9 744	8 163
Total Ambatovy	4 173	4 373	4 311	12 857	12 246

Variation annuelle 23/22	avr-23	mai-23	juin-23	2 ^{ème} T 23/22
GO Ambatovy	-310	-170	-135	-26%
GAZ Ambatovy	+32	-2	-383	-21%
Naphta	-367	+916	+1 032	+19%
Total Ambatovy	-645	+743	+514	+5%

Au 2^{ème} trimestre 2023, les consommations d'Ambatovy connaissent une hausse de +5% (+612m3) et s'établissent à 12 857 m3. Cette hausse est uniquement tirée par le Naphta qui fait un bond de +19% (+1581m3) pour s'établir à 9744m3.

Par ailleurs, les deux autres produits (GO et Gaz) reculent respectivement de -26% à 1 779 m3 et de --21% à 1 334 TM et contribuent à atténuer la hausse des consommations totales d'Ambatovy.

Fig.9: Evolution annuelle de la composante "Ambatovy"



Au 2^{ème} trimestre 2023, les consommations d'Ambatovy en produits pétroliers s'établissent à 12 857m3. Elles dépassent ainsi celles des 2^{èmes} trimestres de 2021 et 2022.

A noter que contrairement aux fluctuations des périodes précédentes, une stabilisation apparente autour d'une moyenne mensuelle de 4268m3 est constatée depuis décembre 2022.

III.6. QMM

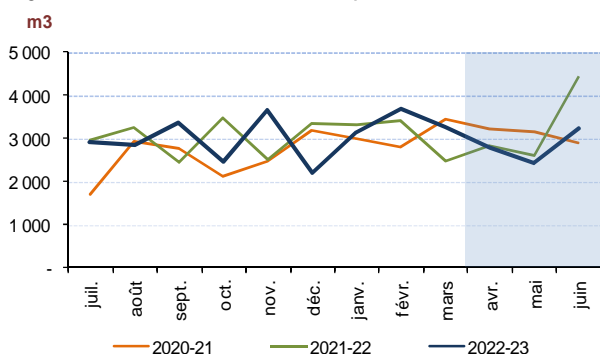
Tab.9: Evolution mensuelle et variation en glissement annuel de la composante "QMM"

Consommation (m3)	avr-23	mai-23	juin-23	2 ^{ème} T 23	2 ^{ème} T 22
GO Qmm	1 267	1 205	1 262	3 734	3 698
FO Qmm	1 510	1 210	1 955	4 675	6 147
Total Qmm	2 777	2 415	3 217	8 409	9 845

Variation annuelle 23/22	avr-23	mai-23	juin-23	2 ^{ème} T 23/22
GO QMM	+233	-7	-191	+1%
FO QMM	-292	-190	-990	-24%
Total Qmm	-59	-197	-1 181	-15%

La croissance enregistrée par la composante au 1^{er} trimestre (+9% à 10 061 m3) s'est estompée au 2^{ème} trimestre 2023. Les consommations reculent de -15% pour un volume de 8 409 m3. Cette baisse est tirée par le FO qui diminue de -24% pour un volume livré de 4 675m3. Le GO prend une légère hausse de +1% pour 3 734m3.

Fig.10: Evolution annuelle de la composante "QMM"



À noter que les consommations mensuelles de QMM sont généralement comprises entre 2 000 m3 et 4 000 m3.

Avec un volume de 4 400m3, celles de juin 2022 dépassent cette fourchette.

III.7. Autres

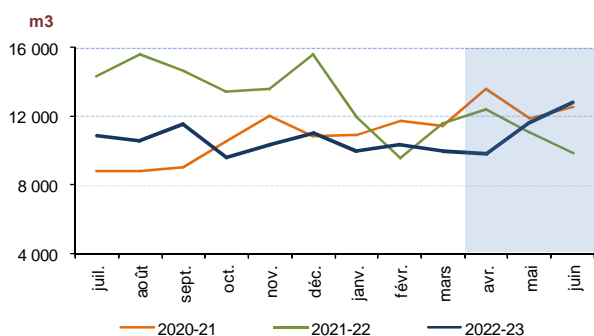
Tab.10: Evolution mensuelle et variation en glissement annuel de la composante "Autres"

Consommation (m3)	avr-23	mai-23	juin-23	2 ^{ème} T 23	2 ^{ème} T 22
Gaz	775	872	975	2 623	2 320
PL	3 658	4 611	4 567	12 836	14 005
GO	4 898	5 696	6 925	17 519	14 679
FO	514	454	361	1 330	2 300
Total Autres	9 845	11 635	12 828	34 308	33 305

Variation annuelle 23/22	avr-23	mai-23	juin-23	2 ^{ème} T 23/22
Gaz	-34	+26	+310	+13%
PL	-891	-41	-237	-8%
GO	-1 303	+1 029	+3 113	+19%
FO	-327	-457	-187	-42%
Total Autres	-2 554	+558	+2 999	+3%

Au 2^{ème} trimestre 2023, les consommations de la composante « Autres » s'établissent à 34 308 m3, enregistrant ainsi une hausse de +3% tirée par le GO et le Gaz. En effet, le GO augmente de +19% à 17 519 m3 et le Gaz de +13 % à 2 623 TM. Le PL et le FO diminuent respectivement de – 8% à 12 836 m3 et -42% à 1 330 m3.

Fig.11: Evolution annuelle de la composante "Autres"



Au 2^{ème} trimestre 2023, les consommations de la composante « Autres » se sont améliorées pour la première fois depuis juillet 2022. Elle gagne +31% en glissement annuel pour un volume total consommé de 12 828 m3. Cependant, faut-il noter qu'en juin 2022 les consommations de cette composante ont significativement reculé.

III.8. Travaux

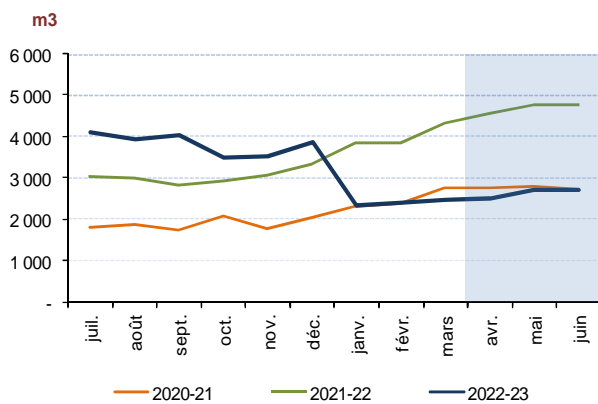
Tab.11: Evolution mensuelle et variation en glissement annuel de la composante "Travaux"

Consommation (m3)	avr-23	mai-23	juin-23	2 ^{ème} T 23	2 ^{ème} T 22
GO Travaux	2 510	2 723	2 714	7 946	14 097
Total Travaux	2 510	2 723	2 714	7 946	14 097

Variation annuelle 23/22	avr-23	mai-23	juin-23	2 ^{ème} T 23/22
GO Travaux	-2 062	-2 039	-2 049	-43,6%
Total Travaux	-2 062	-2 039	-2 049	-43,6%

La composante "Travaux" chute de -43,6% à 7 946 m3 au 2^{ème} trimestre 2023. A noter qu'un premier écroulement de -40% a déjà été enregistré au 1^{er} trimestre 2023.

Fig.12: Evolution annuelle de la composante "Travaux"



Au 2^{ème} trimestre 2023, les consommations de la composante « Travaux » sont quasiment les mêmes que celle de la même période de 2021.

IV. Prévisions du marché pétrolier à fin 2023

Tab.12: Dernières prévisions du marché pétrolier à fin 2023 établies au 1^{er} Trimestre 2023

(Cf. Marché Pétrolier 1^{er} Trimestre 2023 - Tab 13 : Prévisions de consommation à fin 2023)

Produits	Réalisations			Prévisions									2023
	janv-23	févr-23	mars-23	avr-23	mai-23	juin-23	juil-23	août-23	sept-23	oct-23	nov-23	déc-23	
Gaz (TM)	1 188	1 348	1 239	1 170	1 330	1 315	1 251	1 599	1 482	1 543	1 443	1 479	16 387
EA	14	11	15	17	22	23	28	46	39	47	48	44	354
JET	4 234	3 157	3 574	4 050	3 606	3 337	4 462	5 886	5 295	5 684	5 288	5 199	53 771
Avia (JET + EA)	4 248	3 168	3 589	4 068	3 628	3 360	4 489	5 931	5 334	5 731	5 336	5 243	54 126
SC	12 711	12 164	14 135	13 501	14 660	15 457	15 416	16 502	15 925	17 176	15 991	16 863	180 501
PL	3 253	3 918	3 707	3 658	4 611	4 548	5 250	4 720	4 260	4 436	4 193	4 257	50 812
GO	48 585	49 254	52 705	53 452	58 507	60 408	61 418	65 666	64 075	68 074	63 350	64 492	709 986
pdts blancs	64 549	65 336	70 547	70 611	77 778	80 413	82 084	86 888	84 260	89 686	83 535	85 612	941 299
FO	12 756	11 085	10 194	6 670	10 145	13 534	18 400	13 856	13 356	14 724	14 684	15 657	155 060
Naphta	3 376	2 985	3 232	2 923	3 394	3 426	3 315	3 330	3 205	3 559	3 306	2 589	38 640
Total	86 117	83 921	88 801	85 441	96 275	102 048	109 539	111 603	107 636	115 244	108 303	110 581	1 205 511

Les dernières prévisions du marché pétrolier pour 2023 tablaient sur une baisse de la consommation de l'ordre de -2,6% à 1 205 511 m³ par rapport à 2022.

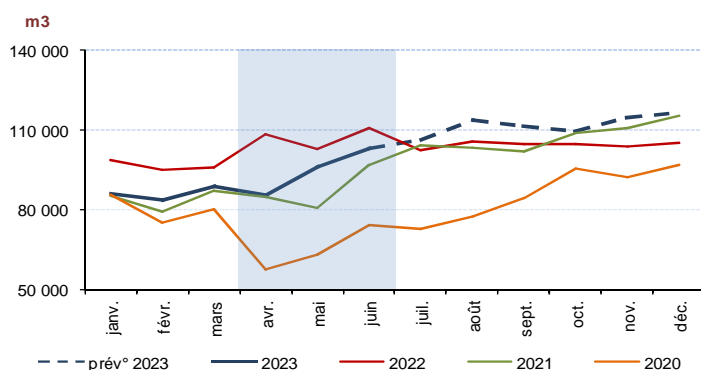
Les nouvelles prévisions sont présentées dans le Tab.13 ci-après.

Tab.13: Prévisions du marché pétrolier à fin 2023 nouvellement établies au 2nd Trimestre 2023

Produits	Réalisations						Prévisions						2023
	janv-23	févr-23	mars-23	avr-23	mai-23	juin-23	juil-23	août-23	sept-23	oct-23	nov-23	déc-23	
Gaz (TM)	1 188	1 348	1 239	1 170	1 330	1 456	1 414	1 422	1 365	1 425	1 441	1 477	16 275
EA	14	11	15	17	22	24	23	27	21	17	48	44	284
JET	4 234	3 157	3 574	4 050	3 606	3 787	4 678	5 731	4 626	3 678	5 288	5 199	51 608
Avia (JET + EA)	4 248	3 168	3 589	4 068	3 628	3 811	4 702	5 758	4 647	3 694	5 336	5 243	51 892
SC	12 711	12 164	14 135	13 501	14 660	15 525	14 625	15 814	15 329	15 100	15 991	16 863	176 419
PL	3 253	3 918	3 707	3 658	4 611	4 567	4 796	4 623	5 402	5 190	4 193	4 257	52 176
GO	48 585	49 254	52 705	53 452	58 507	60 737	61 071	66 546	62 426	63 020	63 353	64 495	704 150
pdts blancs	64 549	65 336	70 547	70 611	77 778	80 828	80 492	86 983	83 157	83 310	83 538	85 616	932 745
FO	12 756	11 085	10 194	6 670	10 145	13 691	16 168	16 059	18 744	18 470	21 179	21 652	176 813
Naphta	3 376	2 985	3 232	2 923	3 394	3 394	3 426	3 535	3 314	2 754	3 306	2 589	38 229
Total	86 117	83 921	88 801	85 441	96 275	103 181	106 201	113 758	111 228	109 653	114 800	116 578	1 215 955

Par rapport à 2022, le marché pétrolier prévisionnel de l'année 2023 baisserait de -1,7% et s'établirait à 1 215 955 m³.

Fig.13: Courbes de consommations de produits pétroliers en 2019 2022 et prévisions 2023



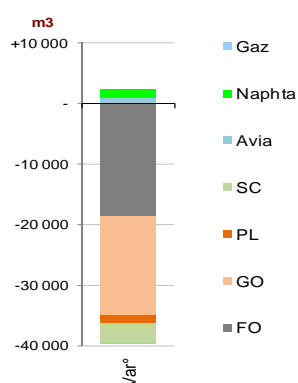
Les prévisions de consommations nationales au 2^{ème} semestre 2023 dépasseraient les réalisations du même semestre de 2022.

V. Conclusion

Le marché pétrolier au 2^{ème} trimestre 2023 recule de -11,5% (-37 051m3) par rapport à 2022 pour un volume total de 284 897m3.

Comparatif par produit

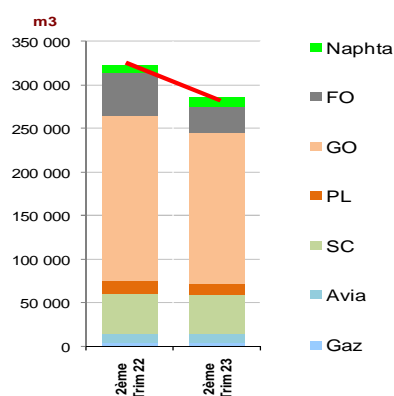
Fig.14: Variation en glissement annuel, par produit



Tab.14: Variations du marché par produit

Produits	Qté (m3)		var ⁽¹⁾ 23 / 22	
	2 ^{ème} Trim 22	2 ^{ème} Trim 23	%	m3
Gaz	4 007	3 957	-1%	-51
EA	85	63	-26%	+10
JET	10 478	11 444	+9%	+17 270
Avia	10 563	11 507	+9%	+17 279
SC	47 050	43 685	-7%	-3 849
PL	14 005	12 836	-8%	-2 013
GO	189 030	172 695	-9%	+572
FO	49 161	30 505	-38%	-5 290
Naphta	8 163	9 744	+19%	-1 994
Cumul	321 981	284 930	-11,5%	-37 051

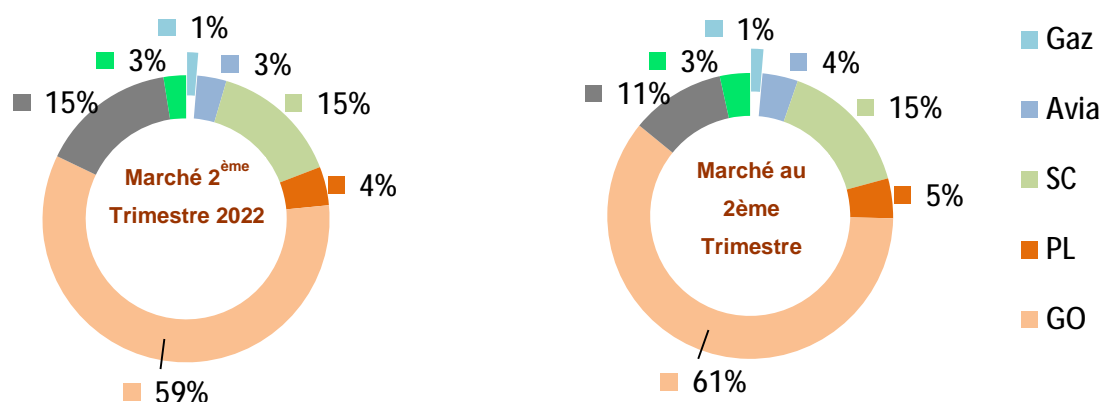
Fig.15: Évolution du marché trimestriel par produit



Les « produits aviation » et le Naphta sont les seuls en hausse au 2^{ème} trimestre 2023. En effet, l'Avia a augmenté de +9% à 11 507 m3 et le Naphta de +19% à 9 744 m3.

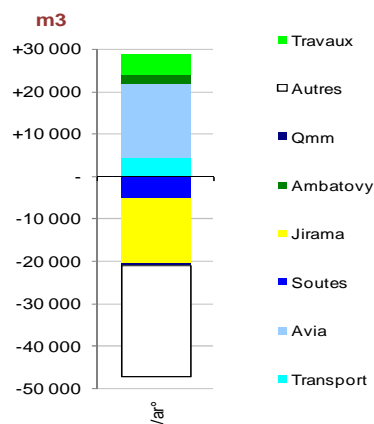
Les produits restants sont en régression : -5% pour le Gaz à 3 774TM, -1% pour le SC à 39 010m3, -11% pour le PL à 10 879m3, -14% pour le GO à 150 543m3 et -22% pour le FO à 34 025m3.

Fig.16: Répartition du marché par Produit en 2022 et 2023



Comparatif par composante

Fig.17: Variation en glissement annuel du marché par composante

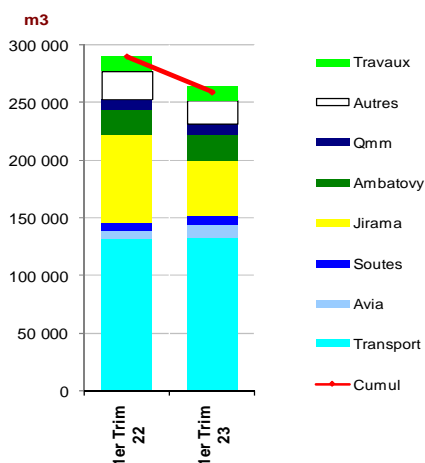


Au 2^{ème} trimestre 2023, les consommations pétrolières nationales diminuent de -37 051m³ (-11,5%). 4 composantes contribuent à cette baisse.

En premier lieu, la composante « Jirama » qui baisse de -20 816m³ (-32%). Elle est suivie des composantes : Transports (-13 677m³, -8%), Travaux (-6 118m³, -43%) et QMM (-1 137m³, -12%).

Par contre, les consommations des composantes « Soutes », « Autres », « Avia » et « Ambatovy », enregistrent des hausses respectives de +2138m³ (+24%), +1003m³ (+3%), +944m³ (+9%) et +611m³ (+5%) atténuent la baisse du marché national tirée par les 4 premières composantes.

Fig.18: Évolution du marché trimestriel par composante



Tab.15: Variations du marché par composante

Composantes	Qté (m3)		var ⁽¹⁾ 23 / 22	
	2 ^{ème} Trim 22	2 ^{ème} Trim 23	%	m3
Transport	166 824	153 147	-8%	-13 677
Avia	10 563	11 507	+9%	+944
Soutes	9 035	11 173	+24%	+2 138
Jirama	66 067	45 251	-32%	-20 816
Ambatovy	12 246	12 857	+5%	+611
Qmm	9 845	8 708	-12%	-1 137
Autres	33 305	34 308	+3%	+1 003
Travaux	14 097	7 979	-43%	-6 118
Total	321 981	284 930	-11,5%	-37 051

Fig.19: Répartition du marché par composante aux 2èmes trimestres 2022 et 2023

